

Autores: Ísis Torquato Madeira e Dra.Sandra Maria Gomes de Azevedo
Co-Orientadora: Sthella de Fátima Moraes dos Reis Bueno Rocha
Colégio Estadual Deodato Linhares
Miracema-RJ
isismadeira87@gmail.com
sandraazevedocvt@gmail.com
sthella.moraes@gmail.com

INTRODUÇÃO

Sabe-se que o vírus COVID-19 é muito mais transmissível e letal que o da gripe comum. Esse vírus é imprevisível, pois ele não causa uma pneumonia clássica do tipo que os médicos estão habituados a tratar. Estudos tem mostrado que esse novo “coronavírus” teve seu início no Brasil afetando adultos com até 50 anos de idade com a mesma ferocidade com que afetava os idosos na Itália. Jovens também sofreram com a doença. Um grupo de pesquisadores da FIOCRUZ criou um comitê para articular iniciativas voltadas à promoção e proteção à saúde das pessoas, durante a pandemia de COVID-19, defendendo a importância do “ISOLAMENTO SOCIAL” para os brasileiros de todas as idades e não apenas para aqueles com mais de 60 anos. O projeto pretendeu também dar ênfase a questão da vacinação realizada pela FIOCRUZ e pelo Instituto Butantã.

O projeto objetiva ainda, unir Ciência e Arte em uma perspectiva da construção do conhecimento científico, transformando informação em conhecimento através da construção de uma cartilha com informações vinculadas ao processo de prevenção da doença.De acordo com o sociólogo polonês Zygmunt Bauman o mundo de hoje é marcado por um processo de “LIQUIDEZ CONTEMPORÂNEA”, que na verdade seriam as relações interpessoais se esvaindo com mais facilidade, de tal forma que esse paradigma de Bauman ficou bem evidente durante o processo de lockdown ao qual a sociedade foi submetida.

MATERIAIS E MÉTODOS

Para a construção do presente trabalho, com base nos objetivos, foram realizados estudos de natureza bibliográfica a partir de uma revisão em livros, artigos científicos, dissertações, teses em sites especializados, com o intuito de reunir diferentes concepções acerca do tema em questão, sob a ótica de diversos pesquisadores da área. Após o embasamento teórico, realizou-se um questionário afim de identificar os impactos psicológicos causados nos jovens a partir da pandemia do novo coronavírus. Contudo a partir dos conhecimentos prévios e as dúvidas dos Jovens Talentos (JTs) do Programa Jovens Talentos para a Ciência – FAPERJ de Miracema-RJ, confeccionamos uma cartilha informativa com o objetivo de ampliar o conhecimento dos jovens e adultos a respeito do vírus da COVID-19, além de materiais lúdicos feitos através da impressora 3D para melhor entendimento da comunidade escolar sobre o vírus.

Imagem 1: Desenvolvimento de materiais lúdicos para melhor compreensão de crianças e adolescentes em relação ao coronavírus.



Fonte: Arquivo pessoal

RESULTADOS E DISCUSSÃO

A pandemia do COVID-19 teve seu ápice no ano de 2020, trazendo como consequências: milhões de mortes, isolamento social, desemprego, lockdown e a necessidade do ensino remoto. Os problemas gerados a partir da doença refletiram impactando na vida dos cidadãos de todo mundo, a pandemia causou uma grande mudança em todos os âmbitos, principalmente na educação e na vida em sociedade, onde as pessoas ficaram reclusas em suas casas e não tinham interações sociais o que prejudicou sobremaneira toda a sociedade. As crianças e adolescentes foram uma das mais afetadas por não ter o contato direto com amigos, familiares e professores.

Dessa forma percebe-se como a sociedade pós-pandêmica sofreu problemas de ordem psicológica e social, além de uma população alienada sobre temas de saúde, educação e bem-estar, fortalecida através da negação da ciência. A partir da virulência da doença buscou-se observar o que aconteceu a nível de expansão da pandemia que afetou não apenas uma cidade, um estado ou um país mas o mundo.

A tabela abaixo construída no período considerado como um dos piores momentos pandêmico (2020 e 2021), trás um recorte das diferentes situações de enfrentamento da pandemia.

Tabela 1- O que está acontecendo no mundo?

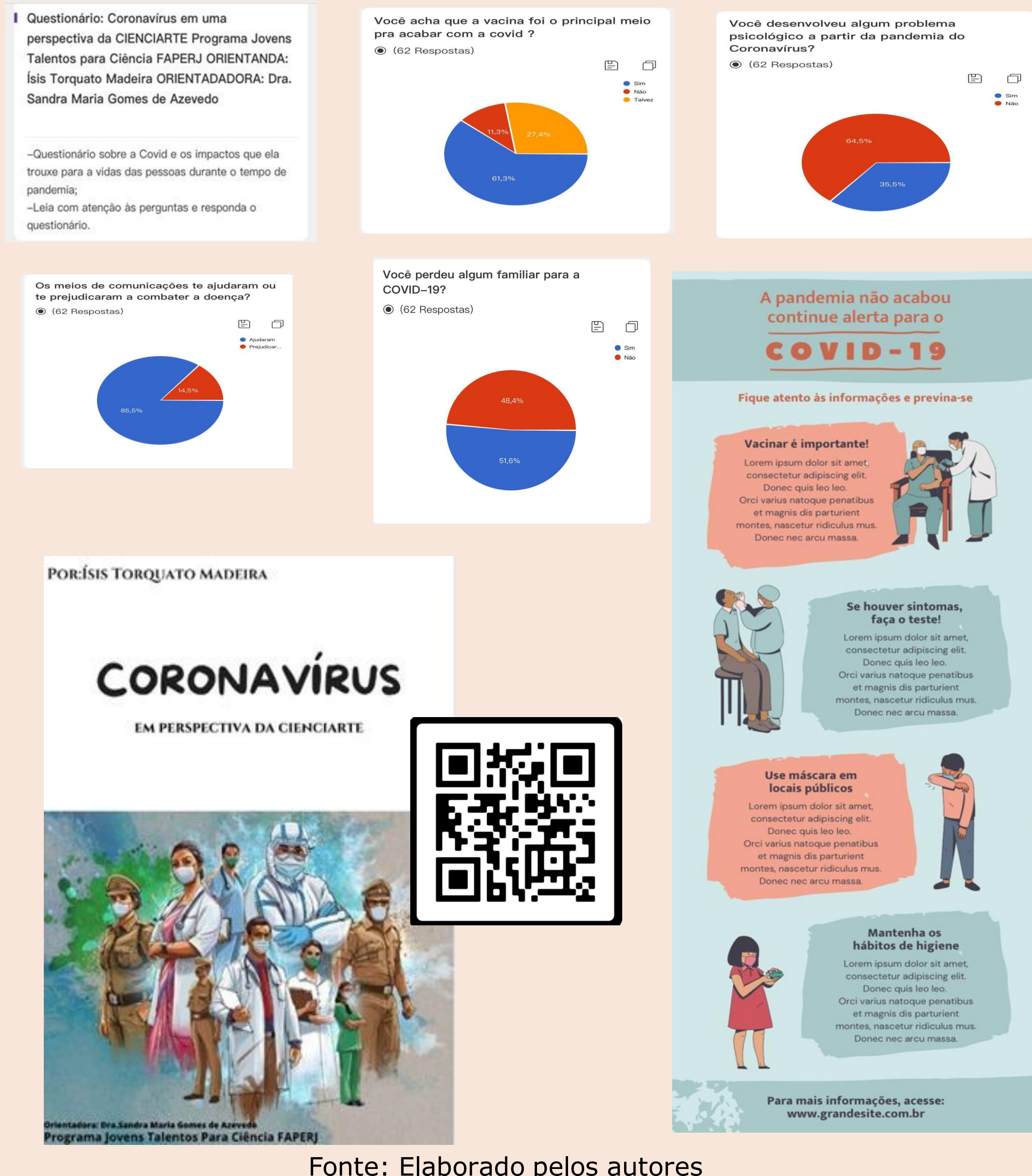
Mundo	Brasil	Rio de Janeiro	Miracema
O mundo tem o maior recuo de casos desde o começo da pandemia.	Covid é a maior causa de morte no Brasil em maio de 2021.	RJ registra menor fila de espera por leito de UTI para Covid-19 em quatro meses.	Foram vacinadas 8.862 pessoas com a primeira dose (equivalente a 32,63% da população do município.)
O número de mortes por Covid-19 no mundo em 2021 já supera o total de 2020.	O Brasil registra o maior número de mortes diárias por coronavírus desde o final de abril e volta a acelerar contágios.	A concentração de coronavírus nos egertos do RJ nunca esteve tão alta.	
Nova York festeja com fogos o fim das medidas restritivas para combater da Covid.		3.975.655 de pessoas foram vacinadas no estado do RJ (equivalente a 22,89% da população do estado)	
Canadá é o país com a maior porcentagem da população com ao menos uma dose da vacina.			

Fonte: Dados retirados em sites especializados na temática - BBC, G1, Fiocruz e UOL.

De acordo com o sociólogo francês Émile Durkheim a sociedade age como superior ao indivíduo, desta forma indivíduo é apenas receptor de regras e modo de viver da sociedade da qual faz parte, sobremaneira essa perspectiva de Durkheim se encaixa no contexto pandêmico, visto que a sociedade emblatizava questões a cerca da pandemia do COVID-19, acreditando em concepções errôneas não buscando fontes confiáveis a se obter informações sobre o vírus contribuindo para a alienação sobre os cuidados a se tomar frente a situação do novo coronavírus, todavia aumentando as FAKENWWS sobre o vírus.

A grande quantidade de FAKENEWS que se espalharam durante a pandemia comprometeram o psicológico e o bem-estar da sociedade, dessa forma, para um melhor entendimento, foi aplicado um questionário a respeito dos impactos psicológicos que a pandemia pode ter trazido para a vida desses jovens. Na tentativa de verificar essa tendência ilustramos abaixo o questionário aplicado e seus resultados a partir do gráfico.

Questionários e algumas perguntas, os protudos panfleto, cartilha(revista) respectivamente.



Fonte: Elaborado pelos autores

CONSIDERAÇÕES FINAIS

Conclui-se que o trabalho apresenta caráter descritivo, exploratório e de natureza quali/quantitativa e que ao identificar as concepções sobre a progressão da COVID-19, no município de Miracema-RJ, além de informações sobre estados e países, foi possível observar impactos de toda ordem: psicológicos, sociais, educacionais e de saúde. Acreditamos que o produto do nosso projeto (A cartilha), construída a partir dos questionários aplicados e materiais educacionais construídos possam contribuir para nos manter atentos de que um vírus potente como esse ainda se encontra entre nós causando danos incomensuráveis na vida da população.

Dessa forma encerro com a frase de Euclides da Cunha,escritor e jornalista brasileiro:

"Estamos condenados à civilização, ou progredimos, ou desaparecemos."

Somos seres racionais, nossa capacidade evolutiva é alta, então por que não lutar por um mundo melhor ?

AGRADECIMENTOS

Agradecemos ao Colégio Estadual Deodato Linhares e ao Programa Jovens Talentos para Ciência-FAPERJ Miracema-RJ, que apoiaram o trabalho desde o início e contribuíram para realização do mesmo.

REFERÊNCIAS

BAUMAN, Zygmunt. Modernidade líquida. Rio de Janeiro: Editora Zahar, 2001. 258 p.

DURKHEIM, David Émile. 1893. De la division du travail social. Paris, F. Alcan. (7.ª ed. PUF, 1960).

HARVEY, D; ZIZEK.S; BADIOU, A; DAVIS, M; BIHR, A; ZIBECHI, R. Coronavírus e a Luta de Classes. Editora Terra sem Amos, CE, 2020.